



Fact sheet

nummer 5 | juli 2006

Inkomensontwikkeling in Amsterdam

Het koopkrachtinkomen ligt in Amsterdam onder het landelijk gemiddelde, maar het verschil met heel Nederland wordt wel steeds kleiner. In deze fact sheet wordt ingegaan op de ontwikkelingen in de inkomenspositie van Amsterdammers.

Hoe heeft hun besteedbaar inkomen zich in de afgelopen jaren ontwikkeld?

Inkomensontwikkeling sinds 1950

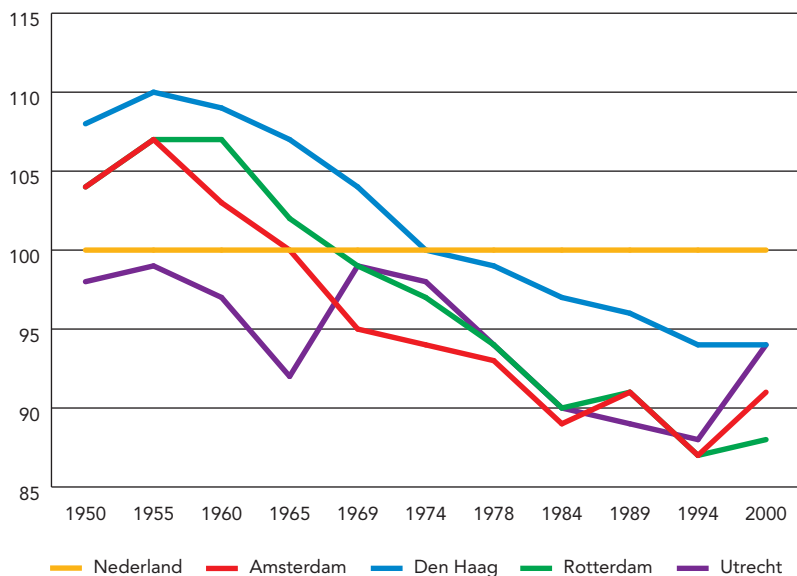
Absoluut gezien is het besteedbaar inkomen per inkomensstrekker de afgelopen decennia gestegen van 1.178 euro in 1950 naar 20.875 euro in 2000. De *relatieve* ontwikkeling van het besteedbaar inkomen is weergegeven in de figuur, waarin het besteedbaar inkomen in de vier grote steden

wordt afgezet tegen de ontwikkeling van het besteedbaar inkomen in heel Nederland in de periode 1950-2000.

In de periode 1950-2000 zijn drie fasen te ontdekken. In de eerste fase (de jaren vijftig) lag het gemiddeld besteedbaar inkomen in Amsterdam, Rotterdam en Den Haag nog boven het landelijk gemiddelde. Alleen in Utrecht lag het besteedbaar inkomen onder het landelijk gemiddelde. In de jaren zestig en zeventig daalde het besteedbaar inkomen in Amsterdam, Rotterdam en Den Haag tot onder het landelijk gemiddelde. De daling zette door tot ongeveer 1994 en werd met name veroorzaakt door de suburbanisatiegolf eind jaren zeventig. Vooral gezinnen met kinderen (en relatief hoge inkomens) verlieten de steden, waardoor de samenstelling van de bevolking veranderde: het aandeel alleenstaanden en allochtonen steeg. Omdat deze bevolkingsgroepen een relatief laag inkomen hebben, bleef de inkomensontwikkeling in de grote steden achter.

De derde fase begon rond 1994. De achterstand van Amsterdam en Utrecht ten opzichte van de rest van Nederland is sindsdien kleiner geworden. Het besteedbaar inkomen van Rotterdammers nam eveneens toe, maar minder. Het verschil tussen Den Haag en Nederland bleef gelijk.

Ontwikkeling besteedbaar inkomen van inkomensstrekken in de vier grote steden, 1950-2000 (indexcijfers; Nederland = 100)



Bron: CBS/Statline

Besteedbaar inkomen Amsterdam, 1994-2002 (x 1.000 euro)

	1994	1996	1998	2000	2002	verschil 1994- 2002
gemiddeld besteedbaar inkomen						
per persoon met 52 weken inkomen						
Amsterdam	12,8	13,8	14,8	16,6	19,4	6,6
Nederland	13,4	14,0	15,1	16,3	18,6	5,2
gestandaardiseerd besteedbaar						
huishoudensinkomen (koopkrachtinkomen)						
Amsterdam	13,3	14,2	15,5	17,4	20,5	7,2
Nederland	14,3	15,2	16,5	18,0	21,1	6,8

Bron: CBS/Statline

Opvallend is dat het verschil tussen Den Haag en Utrecht (in 1950 nog het grootste verschil tussen twee steden) geheel is verdwenen.

De stijging van Amsterdam, Utrecht en Rotterdam is deels te verklaren door een toename van het aantal koopwoningen in deze steden. Hierdoor lijken steden vooral jonge, hoog opgeleide autochtonen langer vast te houden.

Nieuwe maten

Er zijn verschillende maten voor het bepalen van de inkomenspositie van huishoudens en personen. De gangbare maat was tot voor kort het gemiddeld besteedbaar inkomen per inkomens-trekker, waarbij echtparen met hun gezamenlijke inkomen één inkomens-trekker vormen. Het besteedbaar inkomen geeft de vrije bestedings-ruimte van een persoon of huishouden weer. Maar deze oude definitie van besteedbaar inkomen is minder geschikt geworden. In de definitie werd namelijk wel uitgegaan van echtparen en niet van ongehuwd samenwonenden.

Daarom wordt in het vervolg van deze fact sheet

gebruik gemaakt van het *besteedbaar inkomen per persoon met 52 weken inkomen* en het *gestandaardiseerd besteedbaar huishoudens-inkomen*. Dit laatste inkomensbegrip wordt ook wel het koopkrachtinkomen van een huishouden genoemd. Het koopkrachtinkomen geeft niet het geldbedrag aan dat een huishouden besteden kan, maar geeft aan op welk welvaartsniveau de huishoudensleden zich bevinden (zie voor defini-ties blz. 7).¹ De focus ligt in deze fact sheet op de ontwikkelingen in de inkomenspositie tussen 1994 en 2002 alsmede – waar beschikbaar – die in 2003 en 2004.

Inkomensontwikkeling in Amsterdam

Het gemiddeld besteedbaar inkomen per per-son met 52 weken inkomen is over deze periode gestegen van 12.800 naar 19.400 euro.

Het koopkrachtinkomen per huishouden steeg eveneens: van 13.300 euro in 1994 tot 20.500 euro in 2002. In 1994 lag dit koopkrachtinkomen per huishouden in Amsterdam nog 8,7% onder het landelijk gemiddelde, in 2002 nog maar 2,8%.

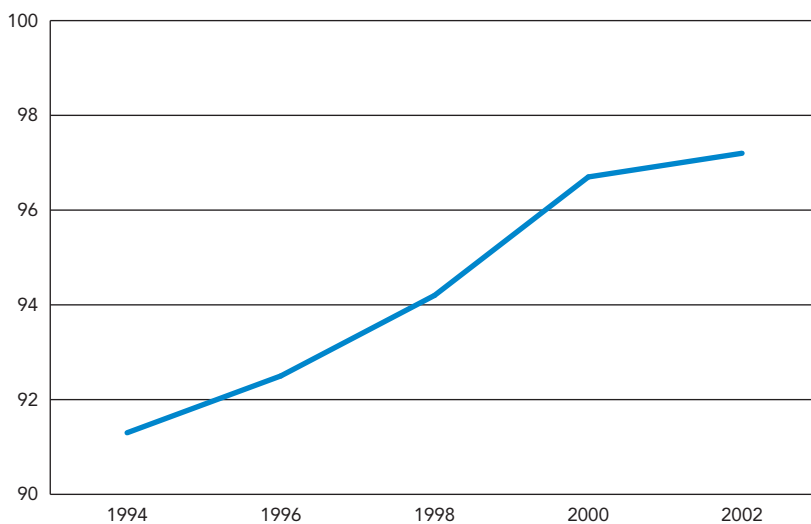
De stijging was met name tussen 2000 en 2002 sterk. Deze stijging is hoofdzakelijk toe te schrij-ven aan de belastingherziening van 2001 die zorg-de voor een flinke stijging van de koopkracht.

Inkomensontwikkeling in de stadsdelen

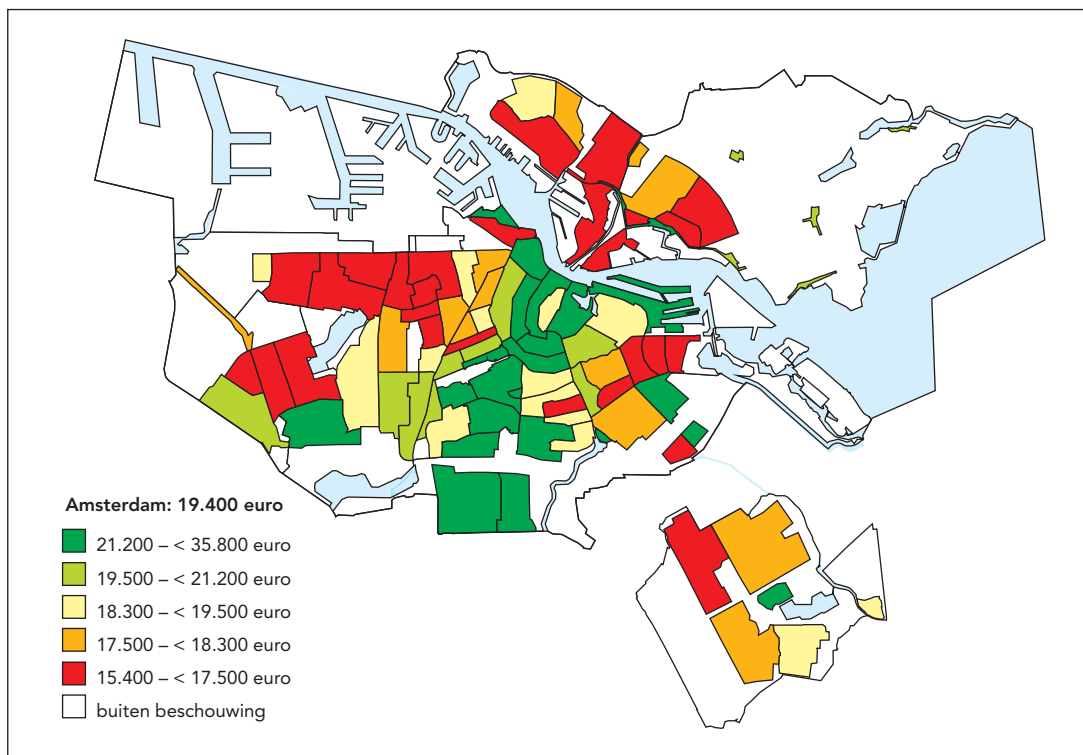
Er bestaan grote verschillen tussen de stadsdelen wat betreft het gemiddeld besteedbaar inkomen per persoon met 52 weken inkomen.

In de centrale stadsdelen (binnen de ring A10) zijn deze hoger dan in de andere stadsdelen. Binnen de ring liggen ze in de meeste stadsdelen zelfs boven het landelijke gemiddelde. De hoog-ste inkomens zijn te vinden in de stadsdelen Centrum (vooral in de grachtengordel), Oud-Zuid

Ontwikkeling koopkrachtinkomen per huishouden in Amsterdam, 1994-2002 (indexcijfers; Nederland = 100)



Bron: CBS/Statline



Bron: CBS/Statline/O+S

en ZuiderAmstel. Geuzenveld-Slotermeer en Bos en Lommer kennen het laagste gemiddeld besteedbaar inkomen per persoon. Het koopkrachtinkomen per huishouden verschilt eveneens per stadsdeel. In de centrale stadsdelen en de zuidelijke as (Centrum, Oud-Zuid en ZuiderAmstel) ligt het koopkrachtinkomen per huishouden ruim boven het Nederlandse gemiddelde en is het verschil met het landelijk gemiddelde sinds 1996 groter geworden. In Slotervaart wijkt de koopkracht het minst af van het landelijke gemiddelde, de koopkracht is hier tussen 1996 en 2002 wel iets achteruit gegaan.

De koopkracht was in 2002 het laagste in de stadsdelen Bos en Lommer (19,0% onder het landelijke gemiddelde) en Geuzenveld-Slotermeer (15,6% lager).

Geuzenveld-Slotermeer kende de grootste daling in koopkracht, met 2,4% tussen 1996 en 2002. De stadsdelen Zeeburg en Centrum kenden de hoogste procentuele stijgingen in koopkracht met 15,0 resp. 8,3%. In Zeeburg was de stijging met name te danken aan de bouw van nieuwe duurdere woningen op de Oostelijke eilanden.

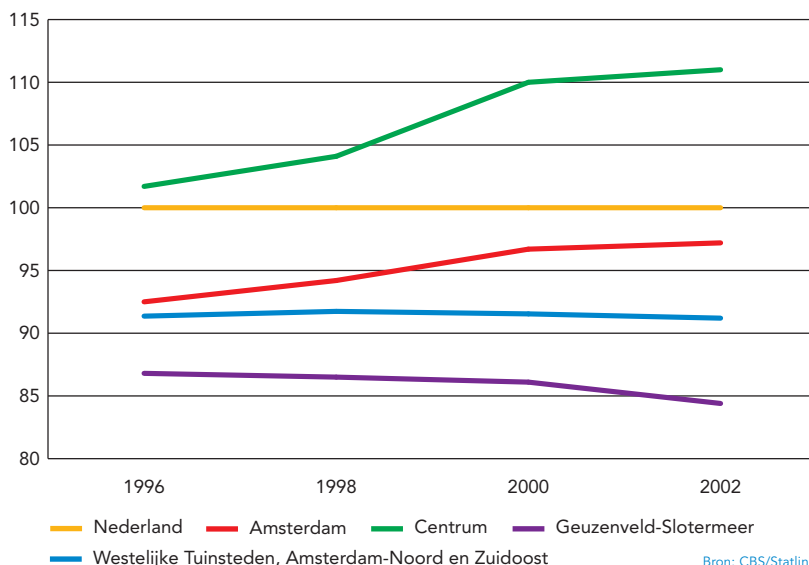
Inkomensverdeling

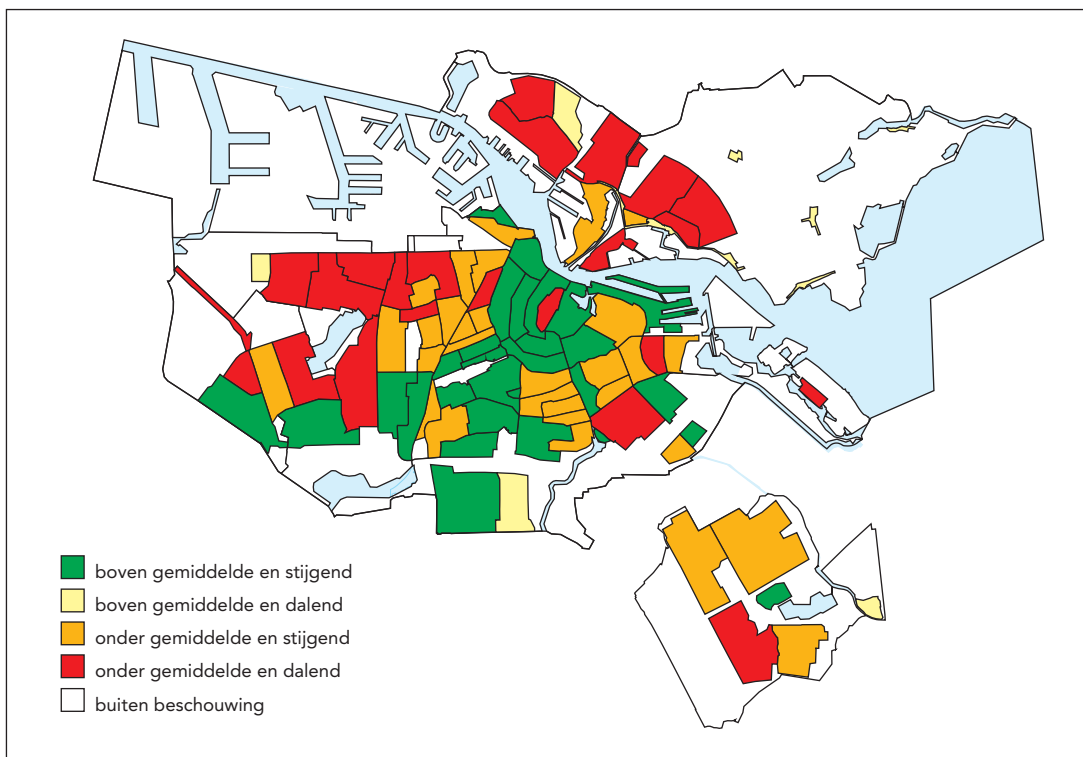
Het aandeel huishoudens in Amsterdam met lage inkomens (de laagste 40% van de landelijke verdeling²) is in de periode 1998-2002 gedaald van 57% naar 54%.

Daarbinnen is het aandeel huishoudens met de allerlaagste inkomens (de laagste 10%) – met name tussen 2000 en 2002 – juist toegenomen onder invloed van de economische neergang na 2000, die in Amsterdam blijkbaar sterker doorwerkte dan in de rest van Nederland.

Het aandeel midden- en hoge inkomens in Amsterdam is licht gestegen, met 1,4 resp. 1,2%. Deze stijging wordt mede veroorzaakt door een stijging van het aandeel hoog opgeleide jonge autochtonen en westerse allochtonen in de stad. Los van de schommelingen veroorzaakt door de conjunctuur lijkt de belangrijkste trend een

Koopkrachtinkomen, 1996-2002 (indexcijfers; Nederland = 100)





Bron: CBS/Statline/O+S

afname van lagere inkomens ten gunste van middeninkomens.

Het aandeel minimahuishoudens³ is tussen 2003 en 2004 toegenomen van 17,7% naar 18,5% van alle huishoudens.⁴ Het aandeel minimahuishoudens is tussen 2003 en 2004 het sterkst gestegen in de stadsdelen Geuzenveld-Slotermeer (2,2%), De Baarsjes (1,5%) en Amsterdam-Noord (1,2%). In de stadsdelen Geuzenveld-Slotermeer (24,4%), Zuidoost (24,0%) en Bos en Lommer (24,6%) is het aandeel minimahuishoudens relatief hoog. In de stadsdelen Centrum (13,1%), Oud-Zuid

(13,2%) en ZuiderAmstel (12,3%) zijn relatief weinig minimahuishoudens.

Kernvoorraad woningen

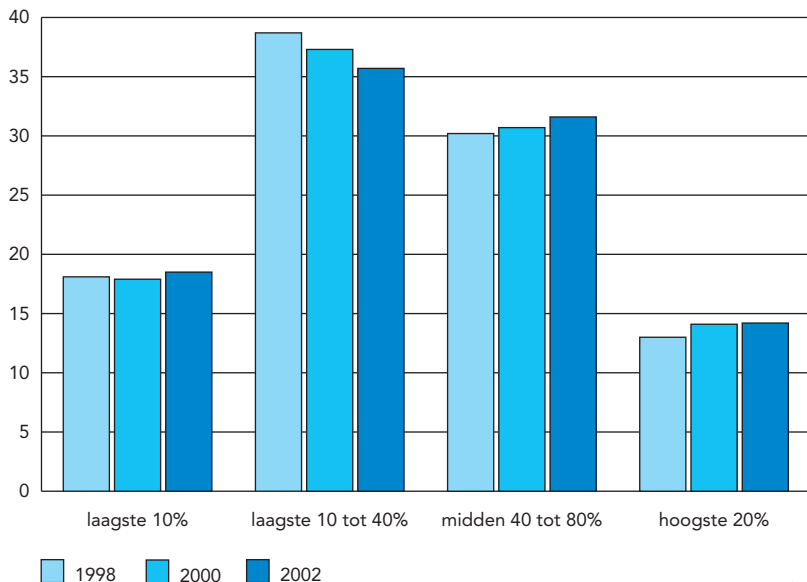
De afname van het totale aantal huishoudens met een laag inkomen heeft gevolgen voor de omvang van de primaire doelgroep⁵ voor de kernvoorraad woningen (woningen met een huur tot 346 euro). De omvang van de primaire doelgroep hangt sterk samen met het aandeel huishoudens behorende tot de 40% laagste inkomens van Nederland. De primaire doelgroep is de afgelopen jaren afgenomen (evenals de laagste 40% inkomensgroep) en beslaat nu ongeveer 35% van de huishoudens (1995-2005).

De kernvoorraad woningen is al jaren groter dan de primaire doelgroep. Ook wanneer rekening wordt gehouden met 20% overschot in verband met bewoning door de secundaire doelgroep⁶ is er sprake van een overschot. Een deel van de kernvoorraad wordt bewoond door huishoudens met een inkomen dat niet tot de primaire of secundaire doelgroep behoort.

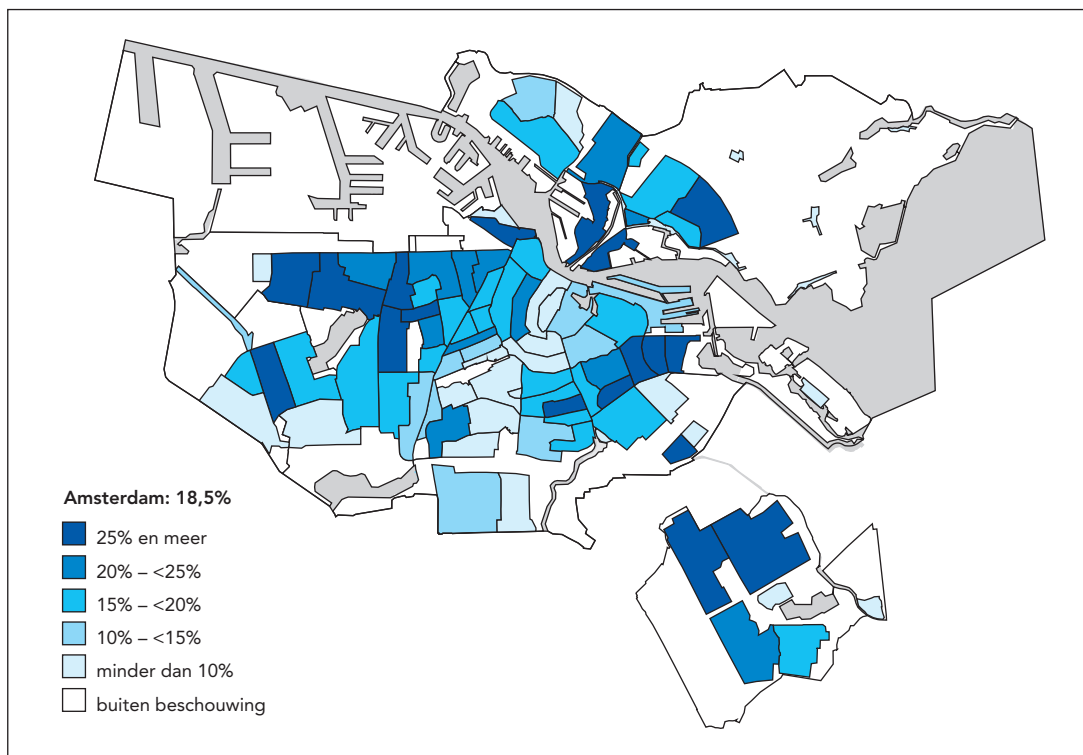
Inkomensontwikkeling naar bevolkingsgroep

De inkomens van niet-westerse allochtonen liggen lager dan de inkomens van de westerse allochtonen en autochtone Amsterdammers. Met name de inkomens van Amsterdammers met een Marokkaanse en – in mindere mate –

Inkomensverdeling Amsterdam, 1998-2002



Bron: CBS/Statline



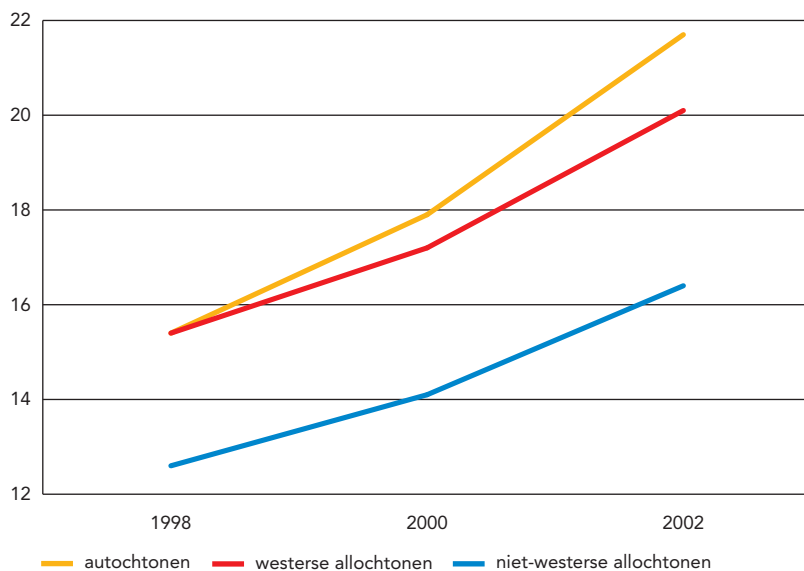
Bron: DIA, bewerking O+S

Turkse achtergrond blijven achter. Het netto huishoudensinkomen van Amsterdammers met een Surinaamse of Antilliaanse achtergrond is sinds 2001 niet verder gestegen. De huishoudensinkomens van westerse allochtonen in Amsterdam zijn sinds 1998 hoger en stijgen sneller dan de inkomens van de autochtone Amsterdammers.

De verwachting is dat het verschil in huishoudensinkomen tussen niet-westerse allochtonen enerzijds en westerse allochtonen en autochtonen

anderzijds verder zal toenemen door onder andere partnerkeus. Met name allochtonen met een Marokkaanse of Turkse achtergrond geven vaak de voorkeur aan een partner met dezelfde culturele en/of religieuze achtergrond. Door de achterstand in opleidingsniveau van een groot deel van deze groep stijgt het aantal huishoudens met een dubbel laag opleidingsniveau en daardoor de kans op een laag huishoudensinkomen (Latten, 2003⁷; De Graaf, 2005⁸). Onder autochtonen vindt juist 'elitevorming' plaats: dubbel hoog opleidingsniveau, dus dubbel hoog huishoudensinkomen.

Inkomensontwikkeling autochtonen, westerse allochtonen en niet-westerse allochtonen, 1998-2002 (x 1.000 euro)



Bron: CBS/Statline

Gevolgen van migratie

Sinds 2000 heeft Amsterdam te maken met een vertrekoverschot van personen. Dit wordt met name veroorzaakt door een uitstroom van de autochtone bevolking. Door deze in- en uitstroom van bevolkingsgroepen verloor Amsterdam over de periode september 1999-september 2003 per saldo 148 miljoen aan fiscaal jaarinkomen (Latten, Nicolaas en Hamers, 2006⁹). Dit verlies werd echter volledig gecompenseerd door inkomensgroei van de achterblijvers, waardoor per saldo het fiscaal jaarinkomen in Amsterdam nog steeds stijgt.

Conclusie

Amsterdam heeft de afgelopen jaren een deel van de inkomensachterstand ten opzichte van Nederland ingelopen.

Het besteedbaar inkomen per persoon is gestegen van 12.800 euro in 1994 naar 19.400 euro in 2002. Het koopkrachtinkomen per huishouden steeg eveneens.

Tussen de stadsdelen bestaan grote verschillen. In het centrale deel van de stad liggen de inkomens en de koopkracht bovengemiddeld hoog, terwijl in Geuzenveld-Slotermeer, Bos en Lommer en Zuidoost bijna 25% van de huishoudens onder het sociaal minimum leeft.

De inkomens van de niet-westerse allochtonen liggen nog steeds ver achter bij de inkomens van westerse allochtonen en autochtone Amsterdammers. Dit verschil is tussen 1998 en 2002 alleen maar groter geworden.

Al met al is de achterstand van Amsterdam ten opzichte van Nederland kleiner geworden. Het gemiddeld besteedbaar inkomen per persoon ligt zelfs al boven het landelijk gemiddelde. Maar het koopkrachtinkomen per huishouden ligt er nog onder.

Inkomensmaten

maat	doel	wie wel	wie niet
gemiddeld besteedbaar inkomen			
per inwoner	gemiddeld inkomen alle inwoners	alle inwoners	
per inkomenstrekker	ontwikkelingen in de tijd van werkzame personen	<ul style="list-style-type: none"> ■ alle personen met inkomen in de loop van een jaar ■ echtparen vormen met hun gezamenlijke inkomen één inkomenstrekker 	
per persoon met 52 weken inkomen	inkomenspositie van personen met inkomen	<ul style="list-style-type: none"> ■ alle personen met 52 weken inkomen ■ ondernemers ■ parttimers ■ studenten met winst uit onderneming 	<ul style="list-style-type: none"> ■ studenten met bijbaan en studiefinanciering ■ geen correctie voor deeltijdbanen
gestandaardiseerd besteedbaar inkomen			
per huishouden	koopkracht van een huishouden	alle huishoudens	
index per huishouden	koopkracht van huishoudens ten opzichte van het Nederlandse gemiddelde	alle huishoudens	

Definities¹⁰

Besteedbaar inkomen

Het besteedbaar inkomen is gelijk aan het bruto inkomen verminderd met de betaalde overdrachten aan loon-, inkomsten- en vermogensbelasting. De betaalde overdrachten bestaan uit premies volksverzekeringen (AOW, AWW, AAW en AWBZ), premies werknemersverzekeringen (ZW, WW, WAO), premies ziektekostenverzekeringen (ziekenfonds en particulier) en andere overdrachten, zoals premies voor lijfrente en fiscaal aftrekbare echtscheidingsuitkeringen. Het besteedbaar inkomen bepaalt de vrije bestedingsruimte van een huishouden.

Gemiddeld besteedbaar inkomen per inkomenstrekker

Bruto inkomen verminderd met loon-, inkomsten- en vermogensbelasting en betaalde sociale premies. De inkomens zijn berekend per inkomenstrekker: elke persoon die in de loop van het jaar inkomen heeft gehad. Echtparen vormen met hun gezamenlijke inkomen één inkomenstrekker.

Gemiddeld besteedbaar inkomen per persoon met 52 weken inkomen

Personen die het gehele jaar inkomen hebben genoten, worden in de categorie 'met 52 weken inkomen' gerekend. De categorie zelfstandigen behoort tot de groep die het gehele jaar inkomen hebben genoten. Personen die in het onderzoeksjaar gedurende een kortere tijd of over een qua tijdsduur onbekende periode inkomen hebben, worden samengenomen in de groep 'minder dan 52 weken inkomen'. Studenten met een studiebeurs in het kader van de wet studiefinanciering, worden altijd tot deze laatste groep gerekend, ook al hebben zij het gehele jaar een baan. Uitzondering op deze regel vormen de studenten die naast hun studiebeurs ook nog winst uit onderneming hebben. Deze groep wordt altijd ingedeeld bij de categorie '52 weken inkomen'. Het is niet mogelijk de groep parttime werkers

van de fulltimers te onderscheiden. Hierdoor zullen ook bij de personen met 52 weken inkomen kleine banen (minder dan 12 uur) en dus relatief lage inkomens voorkomen.

Gestandaardiseerd besteedbaar huishoudensinkomen (koopkrachtinkomen)

Om inkomens van huishoudens van verschillende grootte en samenstelling vergelijkbaar te maken wordt het inkomen gedeeld door een equivalentiefactor. In de equivalentiefactor komen de schaalvoordelen tot uitdrukking die het gevolg zijn van het voeren van een gemeenschappelijke huishouding. Hierbij is de CBS-equivalentieschaal gebruikt, waarbij het eenpersoonshuishouden als standaardhuishouden is gekozen. Voor deze huishoudens is de factor gelijk aan 1. De CBS-equivalentieschaal voegt hieraan 0,38 toe voor de volgende meerderjarige. Per minderjarig kind wordt de factor afhankelijk van leeftijd en rangorde van het kind opgehoogd met een waarde tussen 0,15 en 0,30. Een alleenstaande met een besteedbaar inkomen van 10.000 euro en een echtpaar met een besteedbaar inkomen van 13.800 euro bevinden zich dus op een even hoog welvaartsniveau: na standaardisatie bedraagt het inkomen in beide situaties 10.000 euro.

Fiscaal jaarinkomen

Individueel fiscaal jaarinkomen bestaat uit het totaal aan inkomenscomponenten waarover loonbelasting wordt betaald. Hiertoe behoren inkomen uit arbeid, inkomsten uit onderneming en inkomen uit uitkeringen. Het betreft niet het inkomen uit vermogen.

Huishoudens

Een huishouden bestaat uit één of meer personen die alleen of samen een leefeenheid vormen; dit uit zich bijvoorbeeld in het gebruik van een gemeenschappelijke woonkamer of keuken. Huishoudens zijn dus gezinnen, samenwonenden, woongroepen en alleenstaanden die een zelfstandige huishouding voeren.

Noten

- 1 Deze maten zijn pas sinds het begin van de jaren negentig beschikbaar. Daarom wordt bij langere tijdreeksen nog steeds gebruik gemaakt van het besteedbaar inkomen per inkomens-trekker.
- 2 De laagste 40% van de gestandaardiseerde besteedbare huishoudensinkomens in Nederland waren in 2002 de huishoudensinkomens van minder dan 22.600 euro. Dit betekent dat in Amsterdam in 2002 54% van de huishoudens een inkomen had dat lager was dan 22.600 euro. In 2000 was de grens 20.100 euro en in 1998 18.800 euro. De middeninkomens zijn de inkomens op het niveau van 40 tot 80% van de Nederlandse verdeling en de hoge inkomens zijn de 20% hoogste inkomens van de Nederlandse verdeling.
- 3 Een minimahuishouden is een huishouden met een inkomen tot 105% van het huidige wettelijk sociaal minimum (WSM) dat voor hun huishoudenstype (alleenstaand, eenoudergezin, meerpersoonsgezin met of zonder kinderen) en leeftijd (huishoudoudste jonger of ouder dan 65 jaar) geldt. Veel voorzieningen in het kader van de armoedebestrijding gelden voor inkomens tot 105% van het WSM.
- 4 Amsterdam in cijfers 2005, O+S.
- 5 Primaire doelgroep: alleenstaanden met een netto maandinkomen tot en met 1.090 euro en meerpersoonshuishoudens met een netto maandinkomen tot en met 1.540 euro.
- 6 Secundaire doelgroep: alleenstaanden met een netto maandinkomen van 1.090 euro tot 1.880 euro en meerpersoonshuishoudens met een netto maandinkomen tussen de 1.540 euro en 1.880 euro.
- 7 Latten, J., Kiezen en dan delen. Hoe belangrijk de partnerkeuze is. Tussen partners, signalement 2 NGR 2003.
- 8 Graaf, A. de, Jonge Turken en Marokkanen willen een partner van dezelfde afkomst. In: CBS Webmagazine, 7 maart 2005.
- 9 Latten, J., H. Nicolaas en B. Hamers, De prijs van migratie, Selectieve verhuisstromen van de vier grote steden. Bevolkingstrends 1e kwartaal 2006.
- 10 Bron: CBS

Colofon

Gemeente Amsterdam
 Dienst Onderzoek en Statistiek



Weesperstraat 79
 1018 VN Amsterdam
 Telefoon 020 527 9527
 Fax 020 527 9595
 algemeen@os.amsterdam.nl
 www.os.amsterdam.nl

Auteur: drs. Idske de Jong